



**ANVÄNDARHANDBOK - SV**

**IN 10505 Abdominal Trainer inSPORTline AB Lifter Easy**



**VIKTIG!**

Vänligen läs alla instruktioner noggrant innan du använder denna produkt. Spara denna manual för framtida referens.

# INNEHÅLL

<a href="#">VIKTIGT SÄKERHETSMEDELÄNDE .....</a>	<a href="#">3</a>
<a href="#">HOPSÄTTNING .....</a>	<a href="#">4</a>
<a href="#">RESISTANS .....</a>	<a href="#">6</a>
<a href="#">LAGRING .....</a>	<a href="#">6</a>
<a href="#">EXPLODERAD DIAGRAM .....</a>	<a href="#">7</a>
<a href="#">DELLISTA .....</a>	<a href="#">8</a>
<a href="#">MONITORINSTRUKTIONER .....</a>	<a href="#">9</a>
<a href="#">VILLKOR FÖR GARANTI, GARANTIKRAV .....</a>	<a href="#">9</a>

## **Kära kund,**

tillverkaren förbättrar ständigt alla typer och modeller. Förstå att ändringar av den levererade produkten i form av form, funktioner och teknik alltså är möjliga när som helst.

Därför får inga påståenden härledas från informationen, illustrationerna och beskrivningarna i denna manual. Återtryck, duplicering eller översättning, även utdrag, är inte tillåtet utan skriftligt tillstånd från tillverkaren.

Alla rättigheter enligt lagen eller upphovsrätten förbehålles uttryckligen av tillverkaren.

## **Med förbehåll för ändringar.**

## **VIKTIGT SÄKERHETSMEDELÄNDE**

**Observera följande försiktighetsåtgärder innan du monterar eller använder maskinen.**

1. MASKINENS MAKTIGA VIKTKAPACITET är 100 kg. Personer vars kroppsvikt överskrider denna gräns ska INTE använda denna maskin.

2. Håll barn och husdjur borta från maskinen hela tiden. Lämna INTE obevakade barn i samma rum med maskinen.
3. Om användaren upplever yrsel, illamående, bröstsmärta eller andra onormala symtom. SToppa träningen på en gång. Konsultera en fysiker omedelbart.
4. Placera maskinen på en klar, jämn yta. Placera mattan under enheten för att hålla maskinen stabil och för att skydda golv.
5. Bär alltid lämpliga träningskläder när du tränar. Löpnings- eller aerobiska skor krävs också.
6. Använd maskinen endast för den avsedda användningen som beskrivs i den här bruksanvisningen.
7. Använd INTE andra tillbehör som inte rekommenderas av tillverkaren.
8. Placera INTE några vassa föremål runt maskinen.
9. Handikappade eller funktionshindrade personer ska inte använda maskinen utan närvaro av en kvalificerad vårdpersonal eller läkare.
10. Sträck alltid först innan du tränar.
11. Använd ALDRIG maskinen om den inte fungerar

**VARNING:** INNAN DU BÖRJAR DETTA ELLER NÅGET ÖVNINGSPROGRAM, RÅD DITT FYSISKA FÖRSTA. DETTA ÄR SÄRSKILT VIKTIGT FÖR INDIVIDUALER ÖVER ÅLDET AV 35 ELLER PERSONER MED FÖREGÅENDE HÄLSAPROBLEM. LÄS ALLA ANVISNINGAR FÖR ANVÄNDNING. DANE FITNESS TAR INGEN ANSVAR FÖR PERSONLIGT SKADA ELLER FASTIGHETSKADA SOM SKA HÅLLAS AV ELLER UNDER ANVÄNDNING AV DENNA PRODUKT.

### **SPARA INSTRUKTIONERNA**

## **HOPSÄTTNING**


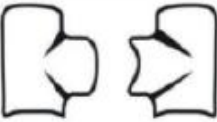



### **INNAN DU BÖRJAR**

1. Hitta en bekväm arbetsplats. Montera din maskin i ett öppet utrymme med tillräcklig ventilation och belysning. Eftersom maskinen till viss del är bärbar behöver du inte montera den exakt där den ska användas. För din bekvämlighet bör du emellertid undvika att dra maskinen över stora avstånd, genom smala passeringsvägar eller över trappor när montering är klar.
2. Hitta dina verktyg. Du behöver följande verktyg för att montera maskinen.
  - Standard skruvmejsel
  - Insexnyckel

3. Granska alla säkerhetsriktlinjer i denna manual.

### Identifiera din hårdvara

4. Organiser dina bultar och muttrar innan montering. Muttrar identifieras genom diametern på deras håligheter. För mer information, se sprängskissdiagram och reservdelar i denna manual.

 (30) Plastfronthölje - 1 st	 (31) Plasthandtagskåpa - 2st	 (5) Skruv $\varnothing$ 4x16mm - 1 st
 (17) Bult $\varnothing$ 8x12mm - 4st	 (29) Stift - 1 st	

## MONTERINGSSTEG


### STEG 1: INSTALLERA HÅNDBAREN

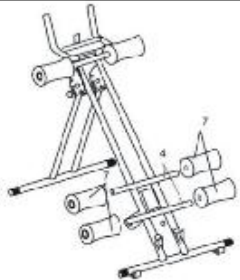
Fäst styret (3) på glidörramen (1) med bultar (17) och bågbrickor (22).

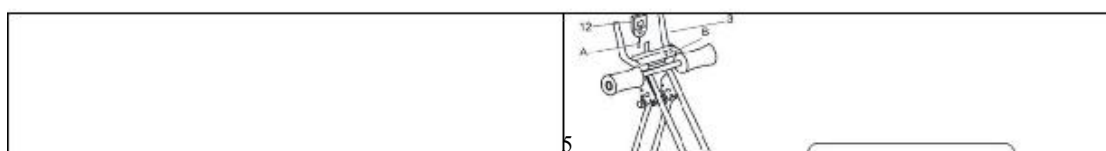
Fäst skumgreppen (6) på tvärstången på glidörramen (1).

### STEG 2: Fästa skumgryn

Fäst skumgreppen (7) på knäramen (4).

<p><b>STEG 3: FÅLJ PÅ MONITOREN</b></p> <p>Fäst monitorn (12) på styret (3). Fäst sedan kontakten A på kontakt B som visas på bilden.</p>	
---	---

<p><b>STEG 4: Fäst taket</b></p> <p>Sätt i plasthandtagsskyddet (31) på handtaget (3). Sätt på plastkåpan (30) och använd skruven (5) för att låsa den ordentligt.</p>	
--	--



## MOTSTÅND

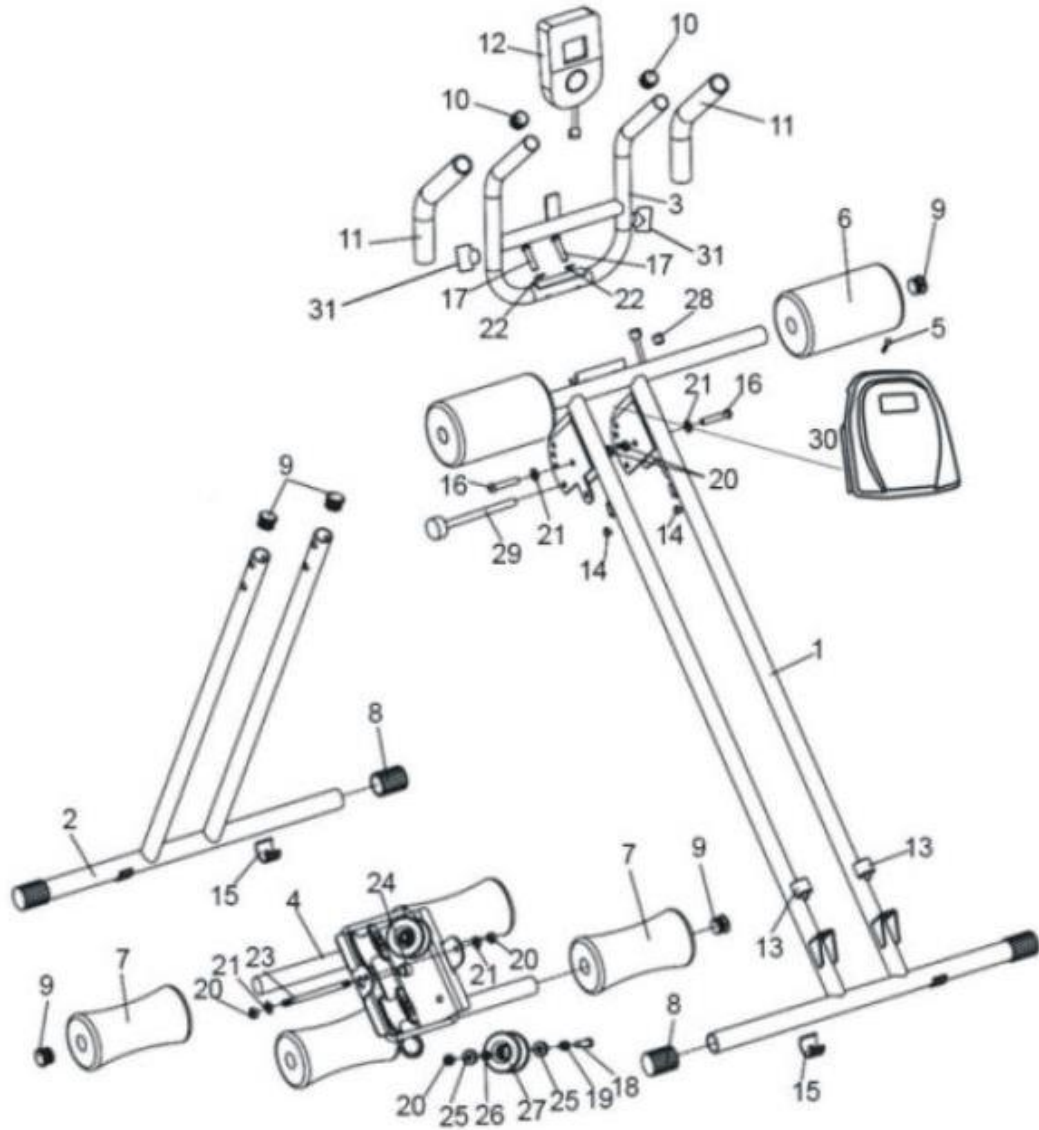
Baserat på den traditionella Sun Salutation i yoga har plankens positiva tidtestade fördelar inklusive kraft, flexibilitet och balans allt som arbetar tillsammans i perfekt harmoni. Maskinen är det enda träningspasset som ger dig den perfekta positioneringen av planken. Använd någon av de fyra motståndsnivåerna. Börja från D-EASY om du är nybörjare eller om du bara vill göra fler reps. Då kan du flytta upp till 2 olika mellannivåinställningar (B-HARD, C- MEDIUM). Och slutligen ger den extrema nivån dig den högsta motståndskraften på maskinen.

Ta bort stiftet (29) från ramen för glidröret (1). Du kan välja nivåer (A-EXTREME, B-HARD, C- MEDIUM, D-EASY) för träning som visas nedan.

## LAGRING

Efter träning, ta bort stiftet (29) från ramen för glidröret (1). Vik maskinen och fixera ramarna med stiftet (29) som visas nedan. Förvara det på en ren och torr plats.

### EXPLODERAD DIAGRAM



**DELLISTA**

NEJ.	BESKRIVNING	ANTAL	ANMÄRKA
1	Ram för glidrör	1	
2	Främre stolpe	1	
3	styre	1	
4	Knäram	1	
5	Skruva	1	∅ 4x15
6	Skumgrepp	2	∅ 23x80xL160
7	Skumgrepp	4	∅ 23x67xL160
8	Ändkåpa	4	
9	Ändkåpa	8	
10	Ändkåpa	2	
11	Handtagets grepp	2	∅ 20x30xL205
12	Övervaka	1	
13	Prydnadskudde	2	
14	Prydnadskudde	2	
15	Fotdyna	4	
16	Bult	2	M8xL45
17	Bult	4	M8xL10
18	Bult	4	D10xL1.5
19	Stor distans	4	∅ 12x ∅ 8,2x9
20	Nylonmutter	8	M8
21	Platt bricka	8	M8
22	Bågbricka	2	M8
23	Axel	1	M8xL180
24	Magnet	1	∅ 17x8
25	Lager	8	608Z
26	spacer	4	∅ 13x ∅ 8,5x5
27	Rullhjul	4	∅ 55x30
28	PROPP	1	∅ 12
29	Stift	1	
30	Plast framsida	1	
31	Plasthandtagskåpa	2	

**MONITORINSTRUKTIONER**

**SPECIFIKATIONER**

TID	00: 00-99: 59 MIN: SEK
RÄKNA	0-9999 GÅNGER
KALORIER (CAL)	0-9999 KCAL
STRIDES / MIN (REPS / MIN)	0,9999 TID / MIN

**DRIFTKNAPPAR**

LÄGE: Med denna knapp kan du välja och låsa dig till en viss funktion du vill ha.

**DRIFTSFÖRFARANDE****AUTO PÅ / AV:**

- Systemet slås på när någon knapp trycks in eller när det mottar en signalingång från hastighetssensorn.
- Systemet stängs av automatiskt när sensorn inte har någon signalingång eller ingen knapp trycks in i 4 eller 5 minuter.

**ÅTERSTÄLLA:**

- Enheten kan återställas genom att antingen byta batterier eller trycka på MODE-knappen i 3 eller 4 sekunder

funktioner:

1. TID: Tryck på MODE-knappen tills pekaren når TID. Samlar automatiskt träningsstid när du börjar träna.
2. COUNT: Visar aktuella räkningar under din träningsstid.
3. KALORIER (CAL): Tryck på MODE-knappen tills pekaren når CALORIE (CAL). Insamlar automatiskt träningskalorier när du börjar träna.
4. STRIDES / MIN: Tryck på MODE-knappen tills pekaren når STRIDES / MIN. Samlar automatiskt räkningarna per minut när du börjar träna.
5. SCAN: Visar automatiskt följande funktioner i följande ordning: TID - CALORIE - STRIDES / MIN.

Batterier:

Om skärmen inte kan fungera ordentligt, byt ut batteriet för att få bra resultat. Denna bildskärm använder 1 batteri "AA" eller UM-3. Du kan byta ut batteriet i samma storlek.

**VILLKOR FÖR GARANTI, GARANTIKRAV****Allmänna garantivillkor och definition av villkor**

Alla garantiförhållanden som anges nedan bestämmer förfarande för garantitäckning och garantikrav. Villkor för garanti och garanti Krav regleras av lag nr 40/1964 Coll. Civilrätt, lag nr 513/1991 Coll., Kommersiell kod och lag nr 634/1992 Coll., Consumer Protection Act, med ändringar, även i fall som inte anges i dessa garantiregler.

Säljaren är SEVEN SPORT sro med sitt säte i Borivojova Street 35/878, Prag 13000, företagsregistreringsnummer: 26847264, registrerat i handelsregistret vid regionaldomstolen i Prag, avsnitt C, infoga nr 116888.

Enligt giltiga lagbestämmelser beror det på om köparen är slutkunden eller inte.

"Köparen som är slutkunden" eller helt enkelt "slutkunden" är den juridiska enheten som inte ingår och genomför avtalet för att driva eller marknadsföra sin egen handel eller affärsverksamhet.

"Köparen som inte är slutkunden" är en affärsman som köper varor eller använder tjänster i syfte att använda varorna eller tjänsterna för sin egen affärsverksamhet. Köparen överensstämmer med det allmänna köpeavtalet och affärsvillkoren i den omfattning som anges i kommersiell kod.

Dessa villkor för garanti och garanti är en integrerad del av varje köpeavtal som görs mellan säljaren och köparen. Alla garantivillkor är giltiga och bindande, såvida inte annat anges i köpeavtalet, i ändringen av detta avtal eller i ett annat skriftligt avtal.

**Garantivillkor**

Garantiperiod

Säljaren tillhandahåller köparen 24 månaders garanti för godskvalitet, såvida inget annat anges i intyg om garanti, faktura, leveransräkning eller andra dokument relaterade till varorna. Den lagliga garantitiden som tillhandahålls till konsumenten påverkas inte.



Genom garantin för godskvalitet garanterar säljaren att de levererade varorna under en viss tid ska vara lämpliga för regelbunden eller kontrakterad användning och att varorna ska behålla sina regelbundna eller kontrakterade funktioner.

#### **Garantin täcker inte fel som följer av:**

Användarens fel, dvs produktskador orsakade av okvalificerat reparationsarbete, felaktig montering, otillräcklig insättning av sittstolpe i ram, otillräcklig åtdragning av pedaler och vev

Felaktigt underhåll

Mekaniska skador

Regelbunden användning (t.ex. slitage av gummi- och plastdelar, leder etc.)

Oundviklig händelse, naturkatastrof

Justeringar gjorda av okvalificerad person

Felaktigt underhåll, felaktig placering, skador orsakade av låg eller hög temperatur, vatten, olämpligt tryck, stötar, avsiktliga förändringar i konstruktion eller konstruktion etc.

#### **Garantikrav Förfarande**

Köparen är skyldig att kontrollera de varor som levererats av säljaren omedelbart efter att ha tagit ansvaret för varorna och dess skador, dvs omedelbart efter leveransen. Köparen måste kontrollera varorna så att han upptäcker alla defekter som kan upptäckas genom en sådan kontroll.

Vid garanti kräver köparen på begäran av säljaren att bevisa köp och giltighet av fordran av fakturan eller leveransräkningen som innehåller produktens serienummer, eller så småningom av dokumenten utan serienumret. Om köparen inte bevisar giltigheten av garantikravet med dessa dokument har säljaren rätt att avslå garantikravet.

Om köparen meddelar ett fel som inte täcks av garantin (t.ex. om garantivillkoren inte var uppfyllda eller vid rapportering av felet av misstag etc.) är säljaren berättigad att kräva ersättning för alla kostnader som härrör från reparationen. Kostnaden ska beräknas enligt giltig prislista för tjänster och transportkostnader.

Om säljaren finner ut (genom att testa) att produkten inte är skadad accepteras inte garantikravet. Säljaren förbehåller sig rätten att kräva ersättning för kostnader som uppstår till följd av det falska garantikravet.

Om köparen gör anspråk på de varor som lagligt täcks av garantin från säljaren, ska säljaren fixa de rapporterade bristerna genom reparation eller byte av den skadade delen eller produkten mot en ny. Baserat på köparens överenskommelse har säljaren rätt att byta ut de defekta varorna för ett helt kompatibelt gods med samma eller bättre tekniska egenskaper. Säljaren har rätt att välja formen för de garantiprocedurer som beskrivs i detta avsnitt.

10

Säljaren ska lösa garantikravet inom 30 dagar efter leveransen av de defekta varorna, såvida inte en längre period har avtalats. Den dag då det reparerade eller utbytta varorna överlämnas till köparen anses vara dagen för regleringskravsavvecklingen. När säljaren inte kan reglera garantikravet inom den överenskomna perioden på grund av den specifika karaktären av godsdefekten, ska han och köparen träffa en överenskommelse om en alternativ lösning. Om ett sådant avtal inte ingås är säljaren skyldig att ge köparen en ekonomisk ersättning i form av återbetalning.



#### **SEVEN SPORT sro**

Registrerade kontor:	Borivojova 35/878, 130 00 Praha 3, Tjeckien
Huvudkontor:	Delnicka 957, 749 01 Vitkov, Tjeckien
Garanti och servicecenter:	Cermenska 486, 749 01 Vitkov, Tjeckien
CRN:	26847264
MOMSREGISTRERINGSNUMMER:	CZ26847264
Telefon:	+420 556 300 970
E-post:	eshop@insportline.cz reklamace@insportline.cz servis@insportline.cz
Webb:	www.insportline.cz

---

#### **SK**

#### **INSPORTLINE sro**

Huvudkontor, garanti och servicecenter: Elektrická 6471, 911 01 Trenčín, Slovakien

CRN: 36311723

Moms-ID: SK2020177082

Telefon:

+421 (0) 326 526 701

E-post:

objednavky@insportline.sk

reklamacie@insportline.sk

servis@insportline.sk

Webb:

www.insportline.sk

Försäljningsdatum:

Stämpel och signatur av säljaren: